

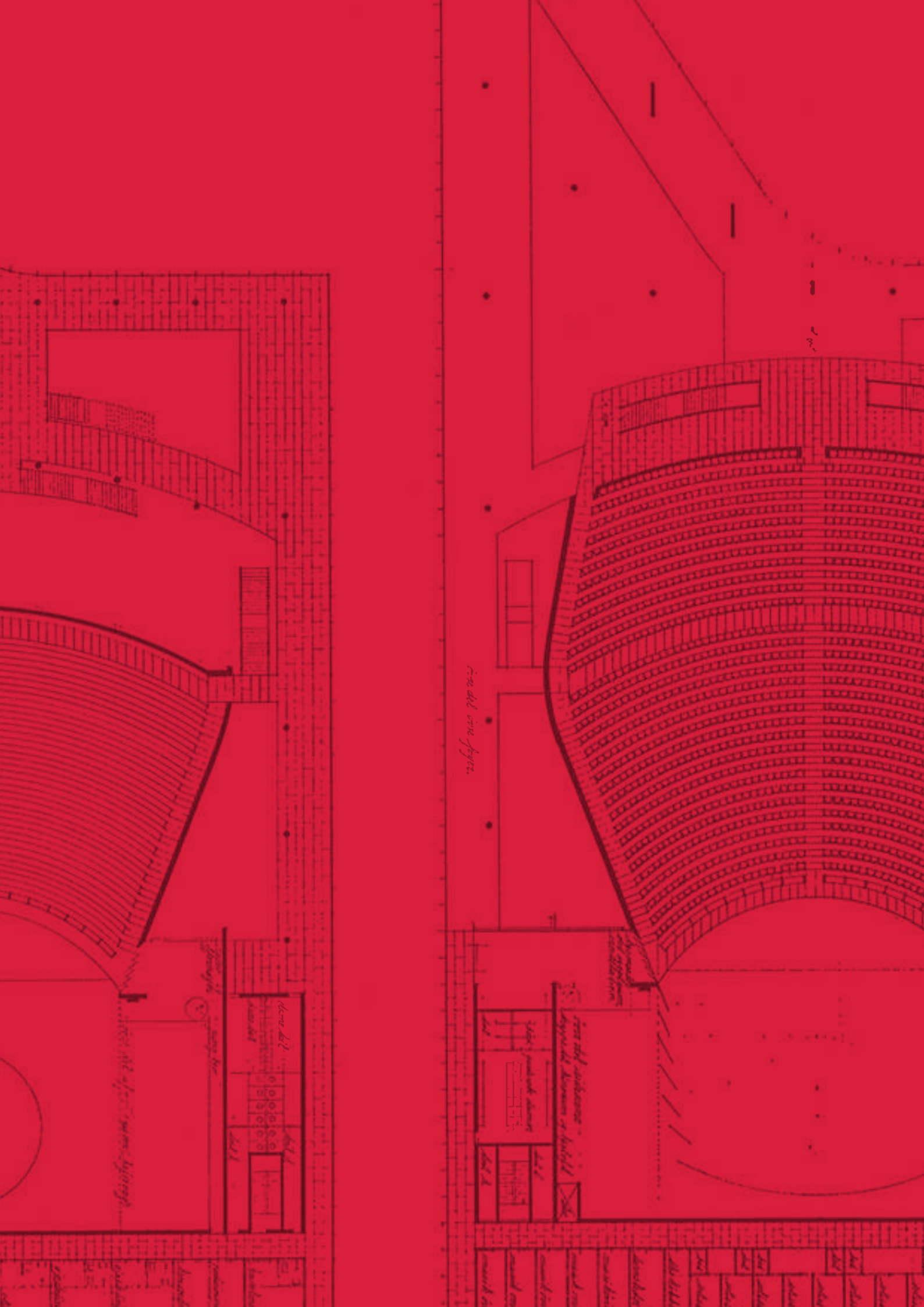
# Griegkvartalet

Nytt musikkteater i Bergen  
Plan- og designkonkurrans

JURYENS  
RAPPORT

Januar 2024





center line paper

rows of seats

stage



- A11
- A12
- A13
- A14
- A15
- A16
- A17
- A18

# Innhold

<b>1.</b>	<b>Innledning</b>	<b>4</b>
<b>2.</b>	<b>Konkurransens gjennomføring</b>	<b>6</b>
<b>3.</b>	<b>Konkurranseoppgaven</b>	<b>7</b>
<b>4.</b>	<b>Innleverte utkast</b>	<b>8</b>
<b>5.</b>	<b>Juryens arbeid</b>	<b>10</b>
<b>6.</b>	<b>Evalueringskriteriene</b>	<b>11</b>
<b>7.</b>	<b>Juryens generelle kritikk</b>	<b>12</b>
	Forhold til omgivelsene	14
	Byrommet	14
	Arkitektur og funksjonalitet	16
	Miljø og energi	22
	Gjennomførbarhet	23
<b>8.</b>	<b>Juryens individuelle kritikk av utkastene</b>	<b>24</b>
	Nina	24
	Legato	28
	Efterklang	32
	Kontrapunkt	36
	Med en vandlilje	40
<b>9.</b>	<b>Juryens beslutning</b>	<b>44</b>
<b>10.</b>	<b>Juryens underskrifter</b>	<b>45</b>

# Innledning

# 1

Grieghallen Utbygging AS inviterte i februar 2023 til en plan- og designkonkurranse for et nytt musikkteater – for alt og alle – på Edvard Griegs plass i Bergen. Det nye musikkteateret skal komplettere Grieghallen kunstnerisk og kapasitetsmessig.

Arenaklyngen Griegkvartalet skal fremstå som Bergen og hele vestlandets kulturelle kraftsenter og samlende møteplass. Det nye musikkteateret skal fremstå med en arkitektonisk utforming og funksjonalitet som fremmer Bergen som moderne og nyskapende kulturby. Med en ny bearbeiding av området på Edvard Griegs plass mot inngangen til det nye musikkteatret, skal et åpent, inviterende og levende byrom skapes som del av den nye møteplassen.

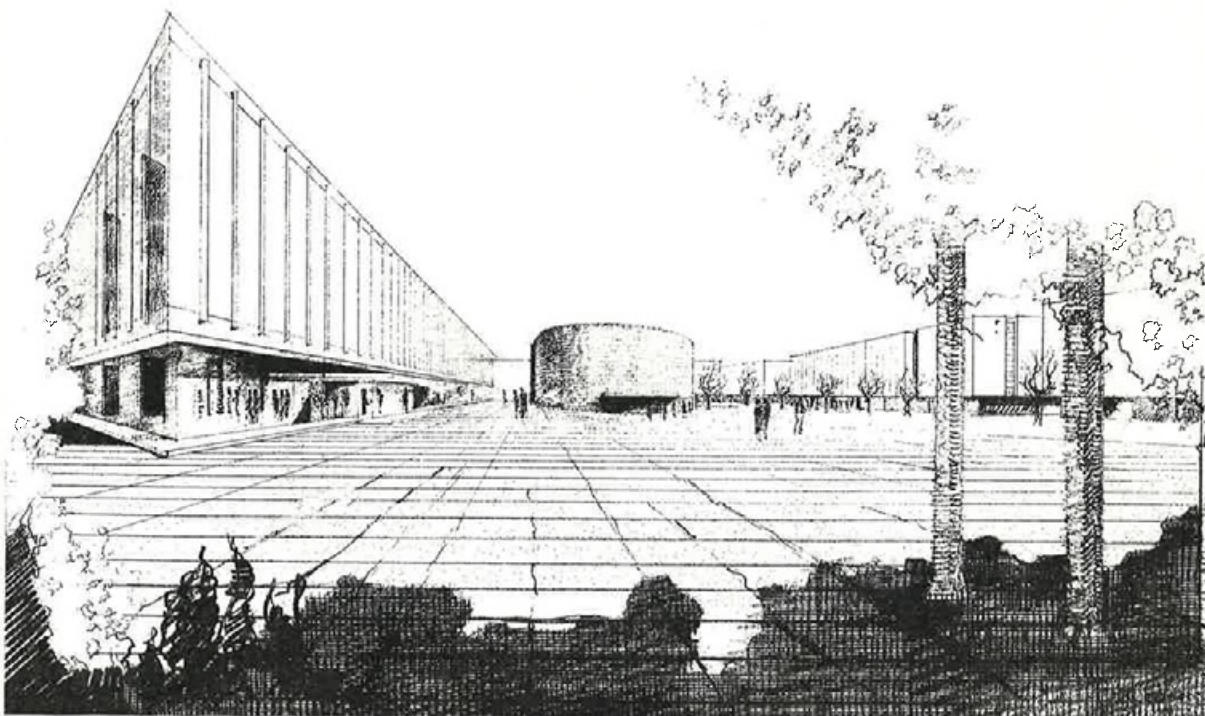
Arenaklyngen Griegkvartalet skal dekke et bredt spekter av arrangement som komplementerer andre eksisterende kulturarenaer og en fremtidig byarena i Bergen.

Det nye musikkteateret skal gi et fremragende akustisk rom og optimale sceneforhold for fremføring av opera, musikaler, ballett, dans og konserter på et høyt kunstnerisk nivå og skal for øvrig kunne tilpasses et mangfold av musikalske og sceniske uttrykk. Musikkteaterbygget skal ha egnede prøvefasiliteter, men skal ikke huse egne fysiske produksjonsfasiliteter.

Musikkteateret skal være godt tilrettelagt for publikum i alle aldersgrupper og gi en meget god totalopplevelse. Publikumsfunksjonene skal være lett tilgjengelige, ha god kapasitet og være godt tilpasset for ulike brukergrupper.

Det nye musikkteateret skal bygges delvis nedsenket under bakken på den sørlige delen av Edvard Griegs plass. Eksisterende parkeringsplasser under bakken skal fjernes.

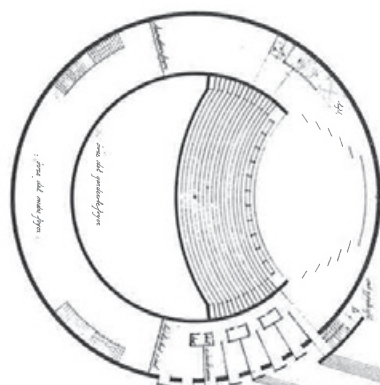
Musikkteateret skal fysisk kobles sammen med Grieghallen og slik sikre gode publikumsfunksjoner, sambruk og rasjonell drift.



Allerede i forbindelse med Grieghallens arkitektkonkurranse i 1965 ble det planlagt et byggetrinn 2 som til nå ikke har blitt realisert. Spørsmålet om et nytt musikkteater i Bergen har vært utredet både med hensyn til funksjon og ulike lokaliseringer siden 2006. Siden 2018 har nytt musikkteater på Edvard Griegs plass hatt en prioritert plass i Bergen kommunes kulturarena-plan. Grieghallen Utbygging AS ble deretter etablert for å forestå realiseringen

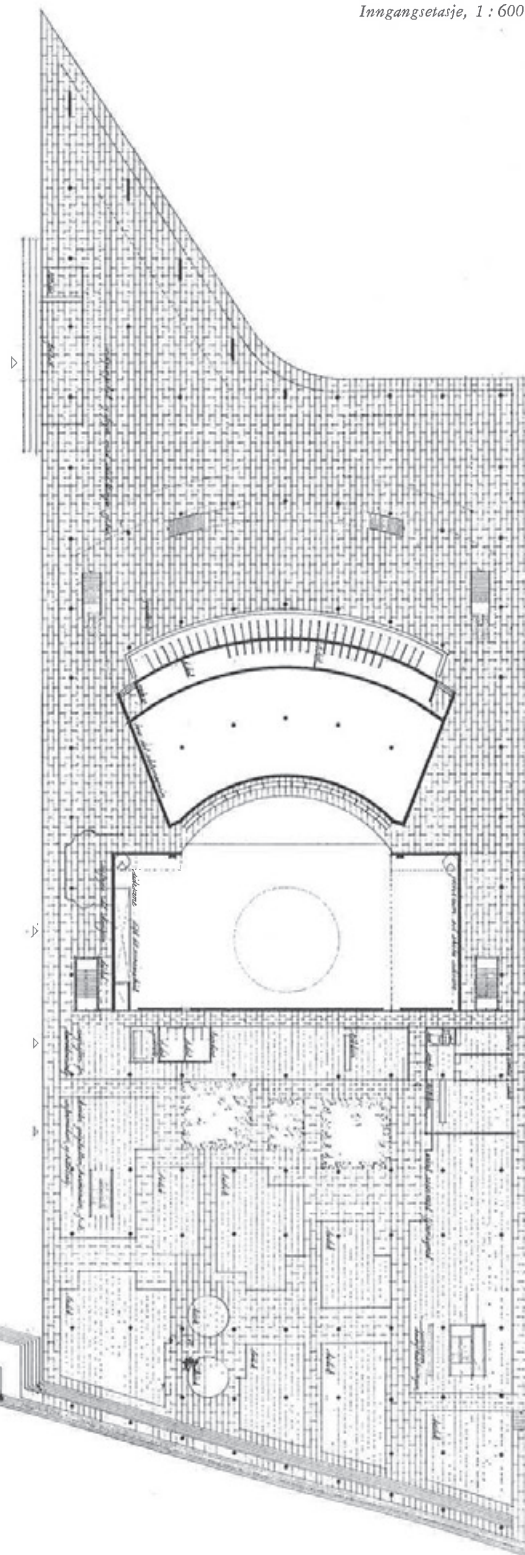
Oppdragsgiver hadde behov for å få utarbeidet et tverrfaglig løsningsforslag, utarbeidet av et team av både arkitekter og rådgivere. Løsningsforslaget som utarbeides i plan- og designkonkurransen vil ligge til grunn for prosjektet i det videre arbeidet.

Plan- og designkonkurransen med anskaffelse av arkitekt- og rådgivertjenester er utlyst etter utarbeidet planprogram og før reguleringsplan til 1. gangs behandling. Planprogrammet ble vedtatt mai 2023 med mindre justeringer. For plan- og designkonkurransen er planprogrammets alt. 1 lagt til grunn for areal under bakken, og alt. 3 til grunn for areal over bakken.



Illustrasjoner fra presentasjonen av vinnerutkastet til «Edvard Griegs Hall» av Knud Munk. Tillegg til Arkitektnytt nr. 8/1965.

Inngangsetasje, 1 : 600.



# Konkurransens gjennomføring

Anskaffelsen gjennomføres i henhold til lov om offentlige anskaffelser av 17. juni 2016 (LOA) og forskrift om offentlige anskaffelser (FOA) FOR 2016-08-12-974 del I og del V med de presiseringer og suppleringer som er angitt i konkurransegrunnlaget.

Konkurransen gjennomføres som en plan- og designkonkurranse med etterfølgende konkurranse med forhandling uten forutgående kunnngjøring, jf. FOA del I og V.

Ved søknadsfristens utløp 31.03.2023 kom det inn 32 søkere hvorav 30 ble kvalifisert og fem ble valgt ut til å inngi løsningsforslag.

Det ble avholdt en tilbyderkonferanse med befaring for de fem utvalgte grupperingene i Grieghallen 21.06.2023. Deltakerne ble i tillegg gitt tilbud om ytterligere en individuell befaring for de som ønsket, og invitasjon til felles befaringer i forbindelse med en messe og et arrangement i «Dovregubbens hall» samt anledning til å motta billetter til arrangement ved ledig kapasitet.

Konkurransen er gjennomført i samråd med Norske Arkitekters Landsforbund (NAL) sitt konkurransesekretariat i forkant av utvelgelsen. NAL har bistått med oppnevning av arkitekt og landskapsarkitekt både til utvelgelseskomiteen og juryen.

Anonymitetsprinsippet er konsekvent ivaretatt i plan- og designkonkurransen (etter utvelgelsen).

## Premiering

- Premiering til de fem utvalgte  
NOK 600.000,-
- Premiering til de tre som går videre til forhandling, ytterligere  
NOK 100.000,-

# Konkurransen oppgaven

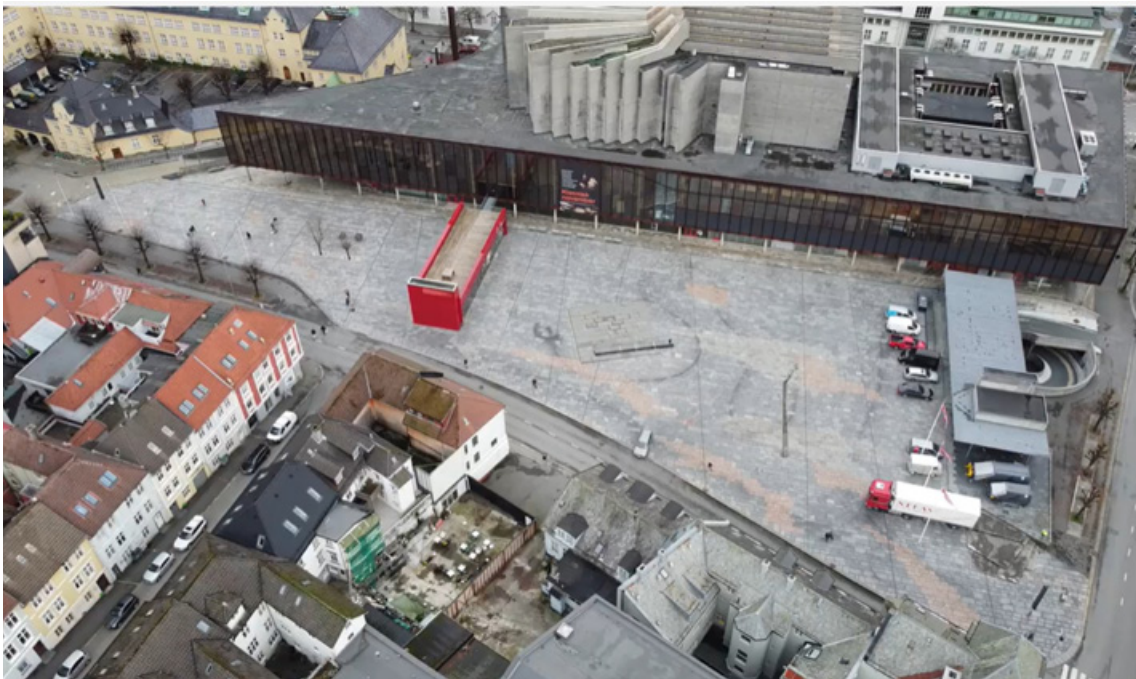
# 3

Konkurransen oppgaven ble publisert på Doffin første gang 17.02.2023, og er beskrevet i:

- A\_1 Konkurransesgrunnlag Del I: Konkurranseregler med tilhørende vedlegg og revisjoner.
- B\_1 Konkurransesgrunnlag Del II: Kravspesifikasjon med tilhørende vedlegg og revisjoner.

I tillegg er konkurransegrunnlaget supplert med spørsmål/svar som foreligger i følgende dokument:

- Griegkvartalet – Fase 2 Q&A 031123 Rev 07 UT



Dagens situasjon.

# Innleverte utkast

# 4

Alle de fem utvalgte deltagerne leverte sine anonyme løsningsforslag innen fristen 15.11.2023.

Løsningsforslagene hadde følgende mottoer:

1. NINA
2. LEGATO
3. EFTERKLANG
4. KONTRAPUNKT
5. MED EN VANDLILJE

1.



2.





3.



4.



5.



# Juryens arbeid

## Juryens mandat

Styret i Grieghallen Utbygging AS gav 27.09.2023 juryen følgende mandat: «Juryens mandat er å vurdere innkomne løsningsforslag fra de fem utvalgte tilbyderne i henhold til juryens evalueringskriterier slik de er angitt i konkurransegrunnlaget, og kåre tre likeverdige vinnere.»

## Juryen

Juryen har bestått av følgende personer:

- Anne-Grete Strøm-Erichsen, tidligere statsråd og ordfører i Bergen, juryleder
- Bernt Bauge, administrerende direktør, Musikkelskapet Harmonien
- Odd Halstensen, produksjonssjef, Bergen Nasjonale Opera
- Roar Bjordal, sivilingeniør, tidligere prosjektdirektør Statsbygg
- Brede Eriksen, sivilingeniør byggeteknikk (oppnevnt av RIF)
- Erik Østby, teknisk rådgiver (oppnevnt av RIF)
- Nuno Almeida, landskapsarkitekt (oppnevnt av NLA)
- Knut Longva, arkitekt (oppnevnt av NAL)

Beate Almli Hagland, Erstad & Lekven Bergen, har vært juryens sekretær. Stiegler advokatfirma har ivaretatt oppgaven som konkurransefunksjonær.

Som rådgivere til juryen har følgende vært engasjert:

- Romakustikk: Gunnar Ihlen
- Teaterkonsulent: David Staples, Modern Theaters
- Byggekostnader: AS Bygganalyse ved Arne Graarud og Morten Jakobsen

## Juryens møter

Juryen har vært samlet i syv hele møtedager for å bedømme det innleverte materiale.



# Evalueringskriteriene

Juryen har gjennomført en systematisk evaluering av utkastene, basert på de forutsetninger og de evalueringskriterier som var angitt i Konkurransgrunnetlags del I kap. 7.2. Hovedkriteriene var (i uprioritert rekkefølge):

**Forhold til omgivelsene**

**Byrommet**

**Arkitektur og funksjonalitet**

**Miljø og energi**

**Gjennomførbarhet**



# Juryens generelle kritikk

# 7

Besvarelsene er etter juryens skjønn av gjennomgående høy kvalitet. Besvarelsene synliggjør også at det har vært en meget utfordrende oppgave. Det er et stort program som skal plasseres på et relativt lite tomteområde, og hvor store deler av programmet skal plasseres under bakken. Hovedutfordringen helt overordnet er balansen mellom et minst mulig volum på bakken og gode løsninger for publikum og drift for funksjoner dypt under bakken. Begrensingen i tomteareal og de klare design forutsetningene for sal og scene har gitt en nokså lik hoveddisponering av programmet, men forslagene viser likevel overraskende forskjellige løsninger. Til sammen gir utkastene en bred belysning av tomtens potensial og mulige løsninger av byggeprogrammets krav og forutsetninger, og har gitt juryen et godt beslutningsgrunnlag.

Prosjektene har vist svært ulike løsninger på bruk av underetasjen av Grieghallen (og også av lokaler i Nygård skole). Omfang av arealer som

skal ombygges vil måtte vurderes i en bearbeidelse og er ikke tillagt mye vekt i evalueringen. I evalueringen på disse områdene er det i første rekke publikumsflyten og logistikken mellom byggene som er vurdert.

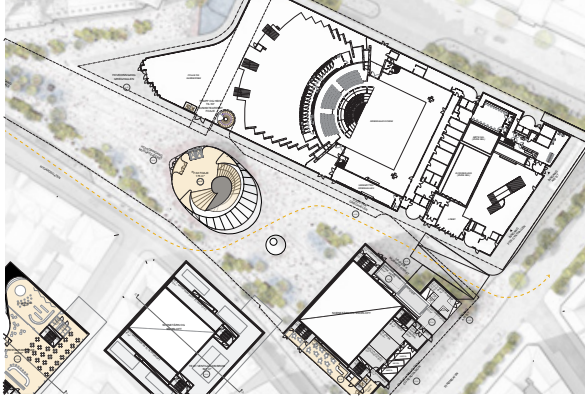
Flertallet av utkastene er grundig og profesjonelt fremstilt med gjennomarbeidete løsninger. Det samlede materiale, og i særdeleshet de premierte utkastene, utgjør et verdifullt grunnlag for videre arbeid med byggeoppgaven. Juryen betrakter derfor konkurransen som svært vellykket.

I det videre gis et sammendrag av juryens generelle vurderinger ordnet etter bedømmelseskriteriene, samt en individuell oppsummering av hvert prosjekt.

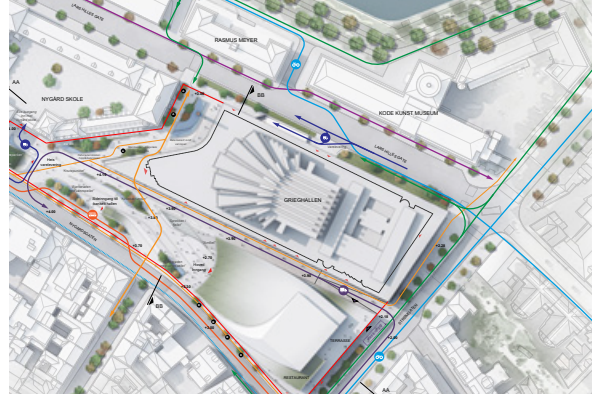


Foto: Mona Mortensen

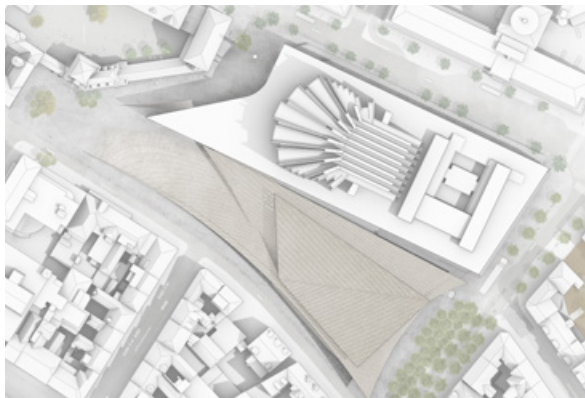
1.



2.



3.



4.



5.

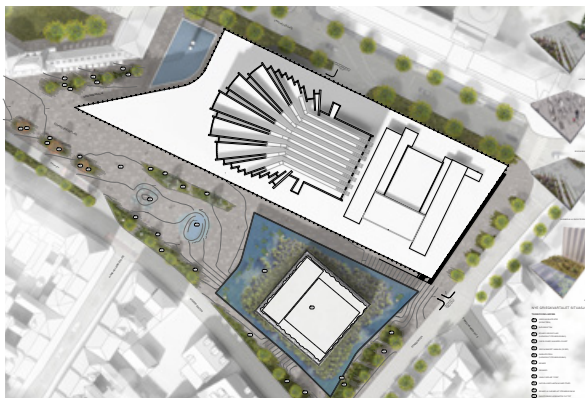


Foto: Mona Mortensen

## Forhold til omgivelsene

Gode løsninger på relasjonen til omgivelsene – og Grieghallen spesielt – har vært sentralt i evalueringen. Dette er også vektlagt i konkurransegrunnlaget. Arkitekturen til nybygget skal i seg selv være et positivt bidrag til omgivelsene, samtidig som det har vært et uttalt ønske at den nye bygningsmassen ikke skal konkurrere med Grieghallen, at sikt- og kommunikasjonslinjer langs sørvest-fasaden opprettholdes og at nye bygningsvolumer i seg selv skal stå i en bevisst arkitektonisk relasjon til Grieghallen.

Dette har vært en utfordrende oppgave, og forslagene leverer svært ulike løsninger. To av forslagene (*Nina, Med en Vandlilje*) har foreslått å plassere det nye bygningsvolumet dypt ned i bakken for på den måten å gjøre det synlige bygningsvolumet minst mulig. Et av forslagene (*Efterklang*) er også plassert dypt i bakken, men her er i tillegg hele Edvard Griegs plass løftet til et skrånende plassgulv og fyller i prinsipp hele tomtearealet. *Legato* er plassert høyere enn de øvrige slik at underscene er på nivå med dagens garasje, og med et relativt stort og ekspressivt utformet bygg over bakken. Forslaget *Kontrapunkt* har en plassering i høyden mellom de øvrige, hvor sidescener er under bakken, men hvor selve salen vil være synlig. Etter juryens oppfatning er dette en løsning som både hensyntar volum over bakken og logistikk på en god måte.

Overordnet mener juryen at de forslagene som har minst bygningsvolum over bakken og i størst mulig grad fristiller fasadene til Grieghallen, har de beste løsningene i forholdet til omgivelsene. (*Med en Vandlilje, Kontrapunkt*). Videre er det en målsetting at bygget har aktive fasader på bakkeplan også mot Strømgaten og Nygårdsgaten med åpne publikumsfunksjoner og transparente fasader (*Nina, Med en Vandlilje, Kontrapunkt*).

## Byrommet

Edvard Griegs plass fungerer i dag som et offentlig byrom, primært for tilkomst og logistikk for Grieghallen. Det spiller også en sentral rolle som ferdselsåre for myke trafikanter i nær-område. Prosjektets ambisjon er å bevare disse funksjonene samtidig som det skaper en mer levende, attraktiv, og inviterende møteplass for å forbedre området kvaliteten. Beplantning, sitteplasser, og ulike oppholdsrom skal tilpasses ulike funksjoner og brukerbehov. Disse rommene skal respektere stedets karakter og historiske bymiljø, hvor både innendørs og utendørs funksjoner skal berike hverandre gjensidig. Juryen mener at alle fem forslagene har presentert ulike alternativer for utformingen av plassen ved Grieghallen og det nye musikkteatret som alle skaper et byrom med høy kvalitet og eget særpreg.

Håndtering av overvann er et sentralt tema i utformingen av byrom for å tilpasse seg utfordringene knyttet til klimaendringer. Tre-trinns strategien er derfor et grunnleggende prinsipp for å sikre områder for infiltrasjon, fordrøyning, og trygge flomveier. Forslagene viser ulike måter å integrere overvannshåndtering i utformingen av byrommene. På grunn av størrelsen har takområdene stor betydning med tanke på kapasitet for overvann, og det kan bidra til å redusere behovet for andre tiltak, som underjordiske magasiner. To av forslagene (*Legato* og *Kontrapunkt*) viser derfor troverdige løsninger med størst kapasitet for å håndtere overvann ved å integrere naturbaserte løsninger i utformingen.

Prosjektet har også som mål å øke det biologiske mangfoldet i området for å styrke byens blågrønne strukturer. Alle forslagene, med unntak av *Efterklang*, viser ulike måter å utvikle byrommet med høye økologiske ambisjoner ved bruk av ulike vegetasjonssjikt, stedegne arter tilpasset lokalklimaet og ved å bruke vann som en ressurs for planter, insekter, og fugler.



Foto: Mona Mortensen

Grieghallen og det nye musikkteateret er avhengige av effektiv tilkomst, logistikk og varelevering. Utformingen av plassen må derfor ta hensyn til effektiv plassering for varelevering og et kjøremønster som kommer i minimal konflikt med myke trafikanter. Forslagene presenterer ulike alternativer, men både *Nina* og *Kontrapunkt* viser løsninger som effektivt håndterer logistikksystemet ved plassen uten store konflikter med hovedferdselsårene for gående.

To av forslagene (*Efterklang* og *Kontrapunkt*) har foreslått endringer i veigeometrien både for Nygårdsgaten og Stømgaten. Juryen konkluderer med at disse tiltakene ikke har vesentlig innvirkning på Edvard Griegsplass, men skaper betydelig usikkerhet knyttet til planprosessen med både kommunen og Statens Vegvesen. Det legges derfor til grunn at veigeometrien og byggegrensene som er angitt i konkurransegrunnlaget, opprettholdes for den videre prosessen.

## Arkitektur og funksjonalitet

### Generelt

Det er levert svært ulike løsninger. Dette gjelder arkitektonisk utforming for både eksteriør og interiør, utforming av foajearealer og publikumsflyt, og også til dels logistikk for sceneområdene. Selve salen og scenene er relativt like og stort sett i tråd med grunnlaget.

### Arkitektonisk kvalitet

Alle forslagene har hver for seg en klar og uttalt arkitektonisk intensjon som er konsekvent gjennomført. Etter juryens oppfatning er det likevel kvalitative forskjeller mellom forslagene, og kanskje spesielt i relasjon til den kontekst bygget skal oppføres i.

Juryen mener at de prosjektene som svarer best, er de som er minst ekspressive i sin arkitektur og samtidig bygger minst volum over bakken (*Med en Vandlilje, Nina, Kontrapunkt*). Samtidig bør det arkitektoniske uttrykket stå i en lesbar relasjon til Grieghallen. Selv om forslaget *Legato* har felles gesimser og argumenterer med slektskap, er det likevel fremmed. Forslaget *Efterklang* har også en nokså ekspressiv utforming, uten relasjoner til arkitekturen i Grieghallen. *Med en Vandlilje* skaper referanser gjennom både det utkragede taket som følger arkaden i Grieghallen og har en beslektet geometri, i tillegg til felles gesimshøyde. Likevel er det helt klart forslaget *Kontrapunkt* som med sin kontrasterende geometri, men samtidige fasadeutforming med direkte referanser til Grieghallens, som etter juryens vurdering svarer best på dette.

### Publikumsflyt

God publikumsflyt er en forutsetning for en vellykket gjennomføring av arrangementer, både i musikkteatersalen og i utstillings- og støttearealene. Det vil være mange mennesker som ankommer og forlater bygget samtidig, og det er i tillegg forutsatt parallell gjennomføring av arrangementer i sal og utstillingsområder samt

i Grieghallen. Det forutsetter god og logisk flyt fra adkomst, via billett-/infoskranke og videre til garderober og toalettfasiliteter til arrangementene. I tillegg skal publikumsområdene i musikkteateret kobles til Grieghallen.

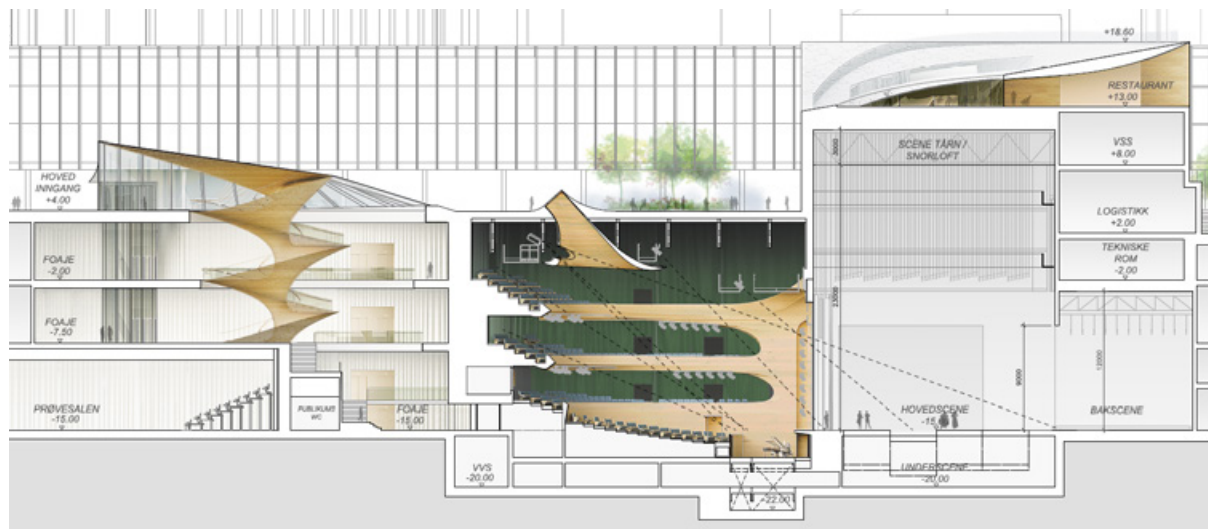
God publikumsflyt har vist seg å være en utfordring og prosjektene skiller seg mye på dette området. Noe av utfordringen er at publikum skal bevege seg ned, og til dels langt ned under bakken. Det som vil gi best flyt er korte kommunikasjonsveier med færrest mulig nivåer og god oversikt, samtidig som betjenende funksjoner som garderober med mer er plassert hensiktsmessig langs ruten. I de prosjektene hvor publikum skal bevege seg lengst ned, bør rulletrapper vurderes i det videre arbeidet. Tydelige og godt dimensjonerte rømningsveier er og en absolutt forutsetning.

*Kontrapunkt* er godt løst. *Nina* er også vurdert som god, gitt bedre løsninger for trapper. Alle de øvrige forslagene leverer i varierende grad mindre heldige løsninger.

### Publikumsområder – kvaliteter

Opplevelsen for publikum, fra adkomst til sal eller til utstillingsareal er et viktig suksesskriterium. Forslaget *Kontrapunkt* har den beste løsningen hvor også arealene under bakken er både oversiktlige, henger sammen i en tydelig romlig sekvens og har dagslys. Også forslaget *Nina* har en god løsning. *Med en Vandlilje* har også gode kvaliteter, men juryen mener at spesielt kontakten mellom adkomstarealer og de ulike nivåene i foajeområdene ikke er helt tilfredsstillende. I og med at *Legato* er plassert høyt, vil store deler av foajearealene få dagslys og utsyn, men dette er etter juryens oppfatning dårlig utnyttet, og henger lite sammen med hovedfoajé. Forslaget *Efterklang* har romlige kvaliteter, men juryen mener at publikumsområdene likevel er noe uoversiktlige og uegnet.





## 1. NINA, LENGDESNITT

### Hovedsal

Hovedsalen er fra oppdragsgiver forutsatt som en moderne tolkning av hesteskoformen. Den er derfor nokså lik i de ulike forslagene, og det skiller lite på selve den arkitektoniske utformingen. Juryen mener *Med en Vandlilje* og *Nina* peker seg ut med helhetlige og gode romlige løsninger. Også *Kontrapunkt* har potensial for å bli en god sal med intimitet og gode siktforhold, spesielt sidebalkonger som faller ned mot scenen blir vurdert som heldig. Salen må likevel bearbeides for å gi en fullgod løsning. De øvrige har også romlige kvaliteter, men øvre balkonger som er noe høyt plassert i til scenen, trekker noe ned.

Flere av salene vil ha utfordring med sikt fra fremre seterader i de tilfellene parkett utvides over orkestergraven. Dette må vurderes spesielt i en videre bearbeidelse.

### Prøvesal

Størrelse og form på prøvesal er definert i programmet. Prøvesalen er ideelt plassert på nivå med scenen med tanke på logistikk. Videre med god tilgang for publikum og slik at den er tilgjengelig både fra foajé og også direkte fra utstillings- og støttearealet. Salen i seg selv bør ha «skoesekeform», størst mulig romhøyde og -volum og ha tilfredsstillende birom både for publikum og drift. Alle prosjektene, med unntak av *Efterklang* følger programmet i hovedsak, selv om noen har noe knapp høyde. *Legato* mangler tilliggende birom og er plassert ett nivå under scenen. *Med en Vandlilje* har plassert prøvesalen på et nivå høyere enn scenen.

### Utstillings- og støtteareal

De beste løsningene har generelle og fleksible arealer med god tilkomst og sammenheng med foajearealer, god logistikk og tilstrekkelige



## 2. LEGATO, LENGDESNIITT

betjenende rom. *Nina* har en enkel og meget god løsning hvor utstillings- og støtteareal er plassert som en direkte utvidelse av foajé i plan -1 og -2. Også logistikk er godt løst. *Kontrapunkt* har også en god løsning, men hvor logistikk i forhold til varelevering og betjenende rom ikke er like godt løst, til gjengjeld er det direkte tilkomst til prøvesal som er en god løsning. *Med en Vandlilje* har også gode arealer, direkte tilgang til prøvesal, men den noe trange passasjen til foajé samt mangel på birom trekker noe ned. *Legato* har et mer komplekst romlig forløp og knappere areal. *Efterklang* har en delt løsning som ikke er ønsket.

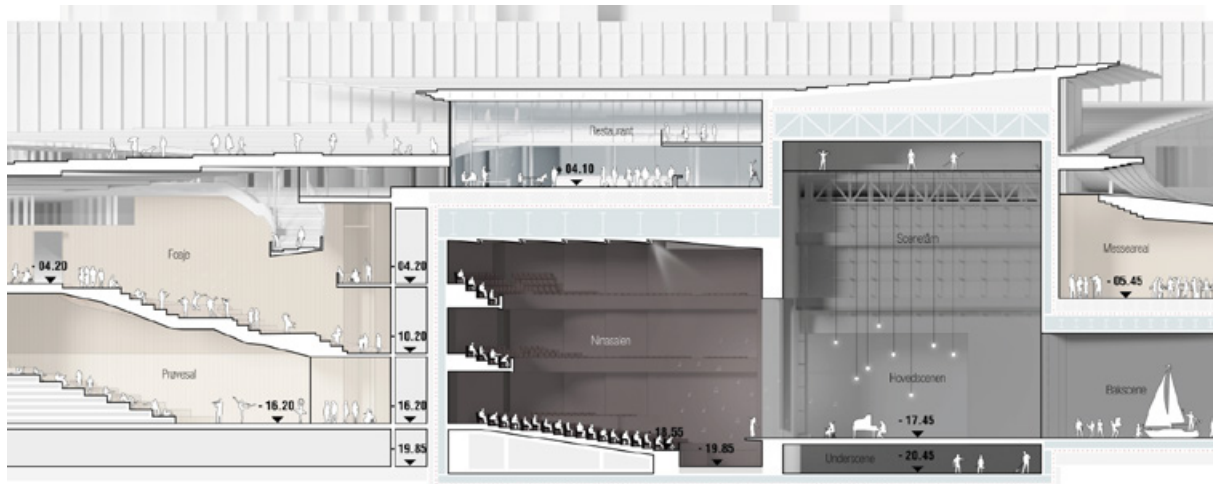
### Universell utforming

Universell utforming er lovpålagt, og det må ligge til rette for gode løsninger i et viktig offentlig publikumsbygg. Universell utforming på dette nivået vil i stor grad dreie seg om tilgjengelighet

for rullestolbrukere og andre med nedsatt førlighet. I tillegg vil god orienterbarhet være en viktig forutsetning. Det må også legges til rette for utøvere med nedsatt førlighet.

Publikumsbevegelsen fra gatenivå ned til sal stiller store krav til gode løsninger. Slik de er vist er ingen av forslagene helt tilfredsstillende. I alle prosjektene er det tilrettelagt med heiser, men de er delvis dårlig plassert, innebærer flere etapper med skifte av heis, og også delvis altfor få. Noen har flere halvplan i publikumsområdene som innebærer ramper eller er uten tilgjengelighet. Ikke alle prosjektene har vist HC publikums-plasser i sal eller har tilfredsstillende adkomst.

Prosjektene *Nina*, *Kontrapunkt* og *Med en Vandlilje* har løsninger som er vurdert bedre enn i *Legato* og *Efterklang*.



### 3. EFTERKLANG, LENGDESNIITT

#### Salsakustikk

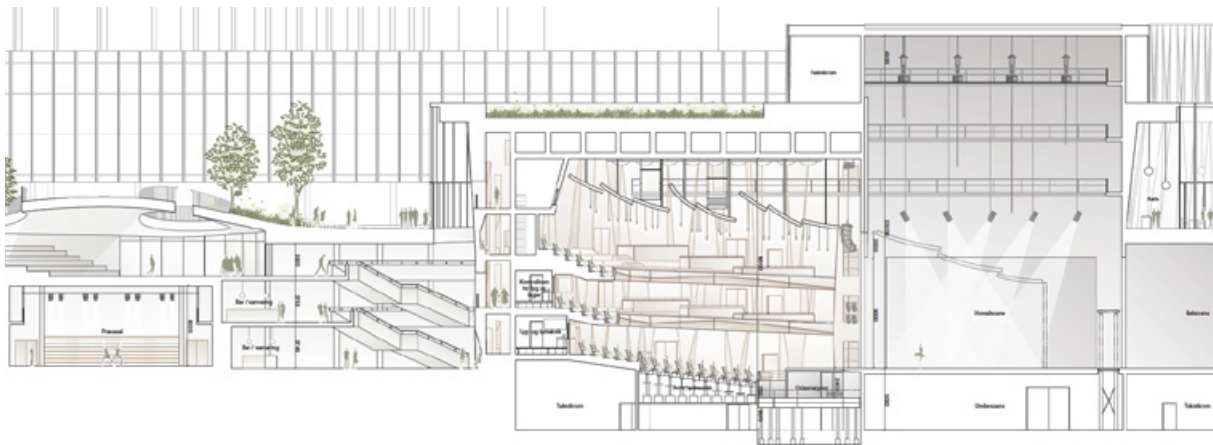
God salsakustikk er en avgjørende forutsetning for et vellykket musikkteater, og programmet har derfor stilt spesifikke forutsetninger til sal og akustikk. I en bearbeidelse vil salsakustikken videreutvikles, men grunnleggende forutsetninger for etterklang og geometri må være oppfylt. Selv om salene er forholdsvis like, er de akustiske egenskapene på prosjektene slik de er illustrert likevel ulike.

Prosjektene *Nina*, *Efterklang* og *Med en Vandlilje* har alle tilfredsstillende forutsetninger for god salsakustikk. *Legato* og *Kontrapunkt* har ikke tilfredsstillende løsninger for salsakustikken slik de er vist. Det skyldes i første rekke et for lite akustisk volum i salen.

#### Logistikk og øvrige områder «back of house»

Logistikk for både mennesker og utstyr er svært viktig for husets drift. Det er en utfordring at alle og alt som skal ta del i aktiviteten på scenen må bevege seg flere etasjer ned for å komme fra inngangen til musikkteatret til sceneområdet. Ved store oppsetninger vil det føre til en betydelig trafikk og belastning på heiser og trapper. Mange gjestende artister vil være i «back of house» områdene for første gang, og et klart og logisk layout er derfor viktig. Spesielt er det viktig med artistgarderober i nærhet til scenen.

Videre er en enklest mulig logistikk for håndtering av gods i musikkteatret og mellom musikkteatret og Grieghallen viktig. Rotasjon av forestillinger, prøver og andre arrangementer på scenen er avhengig av lagringsmuligheter i nær tilknytning til scenen. Godshåndteringen til og



#### 4. KONTRAPUNKT, LENGDESNITT

fra bygget krever tilkomst for semitrailere og plass for lasting og lossing av disse til begge byggene. Inn og utkjøring må skje i gangarealer, men bør begrenses til kortest mulig kjørestrekning, og laste- og lossesoner bør kunne skjermes for gangtrafikk.

Oppgaven er utfordrende å løse på det tilgjengelige arealet både over og under bakken. *Legato*, med sin høye plassering i terrenget har enklere vei inn i huset og har artistgarderobene samlet ved scenearealet på samme vis som *Kontrapunkt* og *Efterklang*. *Nina* og *Med en Vandlilje* har i større eller mindre grad valgt å flytte disse funksjonene lengre bort fra scenen til andre etasjer som vanskeligjør tilkomst til scenen.

Godshåndteringen er for alle prosjektene ivare tatt med en vareheis fra bakkeplan til scenen plassert mellom byggene, men tilkomsten er

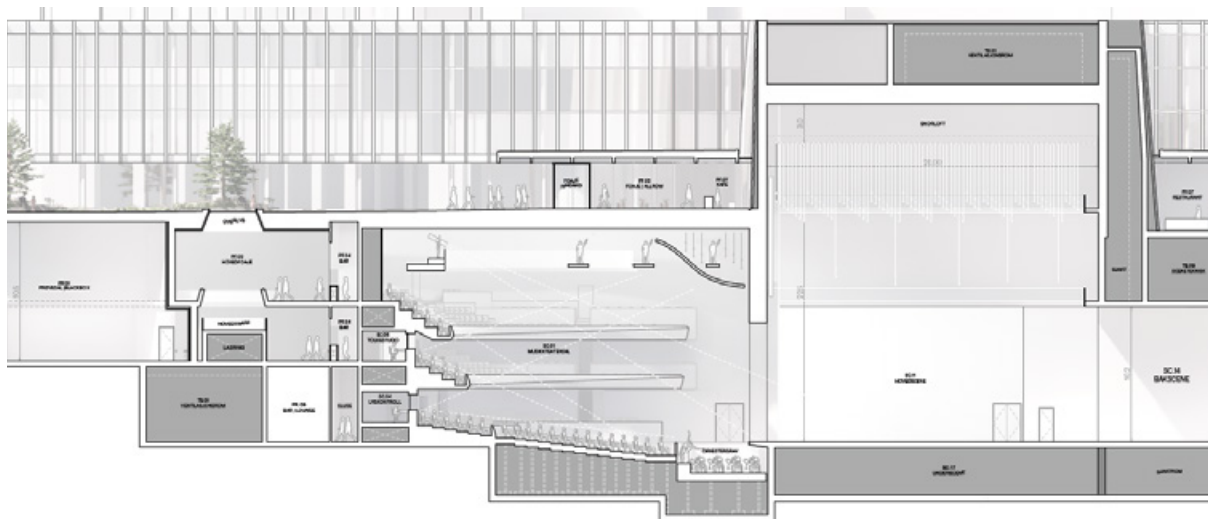
ulik. Det er å foretrekke en løsning hvor det er adkomst i direkte linje fra semitrailer til vareheisen slik *Kontrapunkt* og *Legato* har. Løsningen for *Efterklang* som krever rygging over offentlig fortau, og på Europavei er vurdert som ikke egnet.

*Med en Vandlilje*, *Efterklang*, *Nina* og *Kontrapunkt* har også vist ulike logistiske sammenkoblinger til Grieghallen som kan bearbeides videre, mens det er vurdert som negativt at *Legato* ikke har kobling til eksisterende bygg i baksceområdet.

Utstillings og støttearealet bør ha en separat varelogistikk adskilt fra musikkteatret. Alle prosjektene beskriver en slik i nordenden av Edvard Griegs plass direkte til disse arealene.

#### Sikkerhet

Noen av prosjektene har levert gode beskrivelser av brannstrategi, men brannsikring i et såpass



## 5. MED EN VANDLILJE, LENGDESNITT

komplekst prosjekt ligger noe utenfor juryens kompetanse. Det er kun gjort overordnede vurderinger av rømningsveier.

Tydelige og fysiske skiller mellom publikum og baksceenarealer er viktig for å ivareta begge parters behov for sikkerhet, samtidig som det vil være behov for både person- og godsflyt mellom disse områdene. I tillegg vil enkelte som skal opptre på scenen ha behov for utvidede sikkerhetsprosedyrer og mulighet for avlukkede soner. *Kontrapunkt* vurderes å ha ivaretatt disse behovene i stor grad, mens det synes uløst i større eller mindre grad i de øvrige prosjektene.

### Oppfyllelse av romprogram

Alle forslagene har i stor grad svart på romprogrammet, men det er likevel noe forskjell. Flere av prosjektene har foajearealer i nybygget som er større enn programmert. Flere har noe knappere sal enn programmert, uten at dette i seg selv

utgjør stor differanse for seteantall eller akustikk. I forslagene *Nina* og *Efterklang* er både side-scene og utstillingsareal betydelig mindre enn programmert, dette er vurdert som negativt.

### Tekniske rom

Det er kun prosjektene *Nina* og *Med en Vandlilje* som har plassert traforom for nettstasjon med direkte tilgang på bakkeplan. *Kontrapunkt* har plassert traforom i plan U1 på yttervegg, hvor tilgang må etableres for skifte av trafo. De øvrige to har plassert rommet på plan U2, og vil måtte flyttes lenger opp i bygget for tilgang utenfra. Ved flytting av traforom må også hovedfordeling elkraft flyttes slik at det er plassert tilstøtende traforom, vedsiden av eller under/over.

Løsningsforslagene *Efterklang*, *Kontrapunkt* og *Med en Vandlilje* har valgt å ikke etablere energisentral i nybygget, men benytte eksisterende energisentral i Grieghallen. Dette er ikke en

gjennomførbar teknisk løsning, og vil være utfordrende med føringsveier gjennom eksisterende underetasjer i Grieghallen.

### Taket

Årsaken til at taket i seg selv er tatt med som evalueringspunkt, er fokus fra myndigheter på at den nye bygningen i minst mulig grad skal konkurrere med Grieghallen sett fra fjellsidene rundt, spesielt fra Fløyen. Prosjektene skiller seg noe. Etter juryens vurdering vil *Kontrapunkt*s grønne takflate og fasade som går i ett med Grieghallen være den beste løsningen. *Ninas* skålførmede marmortak og *Med en Vandlinjes* beskjedne takflate vil også være uproblematisk, *Efterklang* vil være synlig, men på grunn av høyden vil ikke taket konkurrere med Grieghallen. *Legato* med sin synlige og skulpturelle takform er vurdert som mest problematisk.

### Miljø og energi

Alle løsningsforslagene har gode tiltak og integrerer godt emner i BREEAM. Med bakgrunn i tomtevalg og de forutsetninger som ligger i prosjektet med føringer som bygging under bakken, omfattende bruk av betong etc., gir dette begrensinger og utfordringer med hensyn til miljøvalg. Juryen har kun vurdert de BREEAM emner som er relevante i denne fasen for prosjektene. Emner som er relatert til organisatoriske tiltak, prosess og detaljprosjektering er ikke vurdert.

Gjennomgående er det beskrevet bygg med god isolering av bygningskonstruksjoner, kombinert med konstruksjoner for lagring av energi til oppvarming og kjøling. Løsningsforslagene legger vekt på bruk av materialer med lave utslipp og bruk av tre til innredning, samt gjenbruk av konstruksjoner.

Alle prosjektene scorer lavt på BREEAM-emne dagslys, med bakgrunn i at de delvis er prosjektert under bakken.

Innenfor kategorien arealbruk og økologiske hensyn utmerker både *Legato* og *Kontrapunkt* seg med sitt betydelige potensiale for høy BREEAM-score, primært grunnet omfanget av blågrønne tak. Disse takene spiller en vesentlig rolle når det gjelder overvannskapasitet og har dessuten potensiale til å fremme biologisk mangfold i området. Dette skyldes evnen til å benytte vannet som en ressurs for flora, insekter og fugler.

Alle prosjektene har helhetlige energiløsninger med fokus på lavt energiforbruk og med bruk av fjernvarme og -kjøling. Enkelte prosjekter har også foreslått varmepumpeløsning i tillegg, noe alle prosjekter har anledning til å implementere i kommende faser av prosjektet. For prosjektene *Efterklang*, *Kontrapunkt* og *Med en Vandlilje* er det utfordringer ved å benytte eksisterende energisentral i Grieghallen. *Legato* har foreslått en energiløsning basert på en labyrinth. Juryen er usikre på gjennomførbareheten av løsningsforslaget, men har ikke lagt vekt på dette i vurderingen.

Prosjekt *Legato*, *Efterklang* og *Kontrapunkt* har god mulighet for å benytte solceller. De øvrige forslagene har begrensede takareal og tilgjengelige fasader for utstakt bruk av solceller.

God plassering av luftinntak i trafikkerte omgivelser som det er rundt Griegkvartalet, er avgjørende for luftkvalitet. Prosjektene *Nina* og *Kontrapunkt* løser dette med luftinntak i toppen av scenetårn. Øvrige prosjekter må benytte inntakstårn eller lignende plassert nær bakkeplan.

## Gjennomførbarhet

### Forhold til offentlige planer

Planarbeidet er igangsatt etter politisk vedtak i byrådet den 27.01.2022 (sak 1012/22), hvor det ble gitt en rekke føringer og rammer for arbeidet. Planprogrammet ble politisk vedtatt 25.05.2023 (sak 1143/23) og angir følgende tema for konsekvensutredning:

- Kulturminner og kulturmiljø
- Byrom og byromsbruk
- Trafikk og logistikk
- Anleggsgjennomføring

Byggenes fotavtrykk og hensynet til Grieghallen spesielt varierer sterkt mellom tilbyderne.

*Nina*, *Kontrapunkt* og *Med en Vandlilje* har de minste fotavtrykkene, og har alle vist en scenelogistikk mellom Grieghallen og det nye musikkteateret. De tre er vurdert å ha den laveste planmessige risikoen. *Legato* har et vesentlig større og mer dominant uttrykk enn de tre førstnevnte, og benytter hele lengden på Grieghallen som kjøresone, noe som ikke kan endres på grunn av rampen ned mot hovedinngangen til musikkteateret. *Legato* anses å ha en svært stor planmessig risiko. *Efterklang* utmerker seg negativt med store inngrep i Grieghallen og byrommet, og har vist en løsning for scenelogistikk som krever rygging over gang- og sykkelveg i Strømgaten. *Efterklang* anses å være planmessig svært utfordrende.

### Konstruksjon

Prosjektene utfordrer geotekniske og konstruksjonsmessige betingelser i ulik grad. Det gjelder spesielt i hvilken grad en har prioritert å holde seg innenfor fotavtrykket til eksisterende parkeringskjeller, og dermed bidra til å holde risikoen knyttet til grunnarbeider, grunnvannsikring, forankring etc. nede. Dette er vurdert å utgjøre en forskjell når det gjelder geoteknikk. For de forslagene som er plassert mye ned i forhold til eksisterende kjeller, er det også et spenn i hvor stor grad en kommer i nærkontakt med Grieg-

hallens sørvestre bæreakse og utfordrer fjell-skjæring og eksisterende støttekonstruksjoner langs Nygårdsgaten, og også hvordan løsninger på dette er omtalt i beskrivelsene.

Løsningsforslagene illustrerer bærekonstruksjoner i ulikt omfang. Alle forslagene har noen mangler som vil måtte forutsettes implementert i senere faser, men i horisontalplanet er alle vurdert å ville la seg løse ved variasjoner rundt samme tema. Ved gjennomgang av konstruksjoner har juryen spesielt fokusert på om man har avsatt troverdige høyder til å kunne oppnå forutsatt vertikalgeometri og hvor mye inngripen i eksisterende konstruksjoner i Grieghallen man har lagt opp til, med påfølgende teknisk risiko.

*Legato* og *Kontrapunkt* vurderes å ha svart best på dette punktet etterfulgt av *Nina*, mens *Efterklang* og *Med en Vandlilje* blir vurdert å være noe dårligere.

### Byggekostnader

Det er gjort økonomiske overslag av byggekostnader av ekstern rådgiver. Tallene viser relativt små forskjeller mellom forslagene, samtidig som ulik grad av bruk av eksisterende areal i Grieghallen gjør en del utslag. I og med forutsetningene for de ulike overslagene er noe usikre (manglende detaljeringsnivå) og at differanse i pris ligger innenfor feilmarginer for slike overslag på dette stadiet, har kostnadsoverslagene ikke vært avgjørende for evalueringen.

### Robusthet for endringer

Et musikkteater er i utgangspunktet lite fleksibelt eller robust for endringer. Derimot vil utstillings- og støttearealene være mer generelle rom som vil kunne endres i byggets levetid. Både *Nina*, *Kontrapunkt* og *Med en Vandlilje* har enkle geometriske rom som har endringspotensiale. Både *Legato* og spesielt *Efterklang* blir vurdert å være noe dårligere.

# Juryens individuelle kritikk av utkastene

## 1.

### Nina

Hoveddisponeringen er et enkelt rektangulært volum mot Strømgaten med scenetårn og et elliptisk adkomstbygg sentralt på Edvard Griegs plass med en spektakulær spiraltrapp som leder ned i foajeområdene. Forslaget går dypt ned, med underscene på kote -20.00 og nederste gulv på kote -22.00. Disponeringen gjør at både sal og sidescener er under bakken og selve scenetårnet med restaurant over ikke blir høyere enn Grieghallen.

Juryen mener utformingen av scenetårnet er blant konkurranses beste, det er en vellykket komposisjon. Dette selv om en er litt tvilende til brukbarheten av amfiet på taket til arrangementer, med scenen plassert en etasje lavere. Det stilles også spørsmålsteget ved motivasjonen for bølgede marmorfasader og gjennomførbarheten av denne.

En separat adkomst rett over foajeområdet er i seg selv en god løsning, men det relativt store inngangsbygget midt på plassen vil være noe problematisk i forhold til siktlinjer fra Hans Holmboes gate. Det store sydvendte skråtaket med glass er mindre heldig, og det mangler tak/overdekning foran inngangsdøren.

For at scenetårnet skal ha størst mulig avstand fra Grieghallen er sidescenen nærmest Nygårdsgaten mindre enn programmert. Dette vil være en ulempe for teaterdriften.

De ulike bygningskroppene har en avgjørende rolle som romdannerende elementer og skaper ulike soner med ulike størrelser og karakterer. Dette for å skape en mer tiltalende og innbydende møteplass. Vegetasjon og møbler fungerer som oppholdsområder, skaper intimitet og tjener





## NINA

som naturlige støyskjermer mot Nygårdgaten. Samtidig bidrar de til å samle overvann.

Scenetårnets tak er utformet som et amfi og skaper et rom med utsikt over byen, men det utelukker muligheten for et blågrønt tak som kunne ha forsinket regnvannet og økt biologisk mangfold. Forslaget innebærer behov for et betydelig underjordisk overvannsanlegg, med konsekvenser for kostnader og plasskrav under bakken.

Gangaksene på plassen er effektivt håndtert, og logistikken er løst på en tilfredsstillende måte uten vesentlige konflikter med myke trafikanter. Juryen har reservasjoner mot en tett marmorfasade mot Dansens plass da den i liten grad vil bidra til å aktivisere plassen.

Fordelen med å plassere bygget langt ned under bakken er et mindre volum over bakken, til gjengjeld skal publikum langt ned. Foajearealene er på totalt fem plan inklusiv foajé ved adkomst og galleri for stallrings nivå. Adkomsten er via en spiraltrapp. Juryen stiller seg tvilende til om den store spiraltrappen er en heldig løsning. Den vil gi dårlig komfort spesielt for publikum med nedsatt funksjonsevne. I en bearbeidelse vil det likevel være mulig å finne andre og mer heldige løsninger på selve trappene, for eksempel rulletrapper.

Foajé på plan -1 er vist uten billettskranke, infodisk eller serveringsareal. Derimot er det vist gode garderobefasiliteter. Den store spiraltrappen går videre ned til plan -2 som er hovedfoajé på nedre balkongplan og nedre utstillingsplan. Foajeen er godt dimensjonert, og med en stor åpning i dekket som vil gi dagslys. Både billett-/ infopunkt og servering er plassert her, men burde kanskje vært på plan -1. Den store spiraltrappen avsluttes i dette planet, og videre publikumsflyt er via rettløpstrapper ned til plan -4.



En annen ulempe med å bygge langt ned under bakken er risikoen og omfang av grunnarbeider og geotekniske løsninger. Kjelleren er dreid litt bort fra Grieghallens sørvestre fundamentakse og også trukket litt bort fra eksisterende støttekonstruksjoner langs Nygårdsgaten for å begrense risikoen. I noen avgrensede punkt utfordres likevel disse aksene, men det er beskrevet en metode for grunnvannsikring, forankring og å etablere byggegropen som juryen finner troverdig.

Prosjektet har foreslått en restaurant på taket av tårnet, med en liten terrasse foran henvendt mot plassen. Restauranten er vist med et stort sydøst-ventd vindu som i seg selv blir en fin avslutning på sørfasaden. Restauranten har en separat adkomst via en lukket trapp og heis på hjørnet av Nygårdsgaten og Strømgaten, og er helt separert fra øvrige publikumsarealer.

## NINA



Salen er godt utformet, har et godt utgangspunkt for gode akustiske løsninger. Juryen har ikke tro på realismen i overlyset over salen, og ser heller ikke kvaliteten i dette. Øvre sidebalkonger er noe høyt over scenen for god sikt. Juryen finner at den illustrerte grønne bakveggene i salen er en fin løsning.

Prøvesal er plassert på plan -4 og har god kommunikasjon til scenen, men har ikke tilknytning til utstillingsarealet som ville vært en fordel.

Utstillingsarealet er godt løst, med god kontakt til foajé og godt løst logistikk og birom. Det er foreslått en egen kjeller etasje for tekniske rom, noe som bidrar til å øke arealet for prosjektet.

Prosjektet har foreslått å avvike fra romprogrammet ved å flytte scenearealet mot vest i byggegruppen noe som medfører at sidescenene blir ulikt fordelt med en full sidescene på høyre side

og en meget begrenset sidescene på venstre side. Dette er sannsynligvis for å få plass til dreiescene og ballettgulv, men det vil kreve et betydelig undermaskineri noe som ikke er ønskelig, da det vil ta opp mesteparten av plassen på underscene og sperre denne for annen bruk. Likeledes er det, basert på tiltenkt bruk av musikkteatret, ønskelig med to tilnærmet like store sidescener. Adskilt personheis for scenen og scenetårn er ikke tatt med i prosjektet.

Artistgarderobene er uheldig plassert fordelt over tre etasjer hvor det området med mest kapasitet er lengst fra scenen.

Indikert kjøreretning for godstransport vil føre til at semitrailere blir stående i nedoverbakke for lasting og lossing noe som er uheldig. Kjøreretningen for tilkomsten bør derfor vurderes å bli snudd. Innlasting skjer ikke direkte til heis, men plasseringen av heisen på sceneplan er god

## NINA

med direkte tilkomst til sidescenen. Det er derimot ingen tilfredsstillende forbindelse for logistikk inn mot eksisterende bygg.

Plasseringen av posisjoner for lysteknisk utsyr i salen er gode, men bruken av lyst tre i alle frontene i salen vil gjøre det vanskelig å kontrollere teaterlyset ved oppsetninger og kan føre til at salen lyser opp mer enn ønskelig.

Prosjektet har ingen egen publikumsadkomst til scenearealene for arrangementer med publikum på scenen og det er heller ikke angitt et tydelig skille mellom publikumsarealer og bakscenearealer i de andre etasjene.

Tekniske løsninger, tekniske rom, føringsveier og inntak- og avkast for ventilasjon er godt løst og gjennomarbeidet på dette nivået. utfordringene i løsningsforslaget er plassering av lydistribu-

sjonsrom som må flyttes til plan -2, samt at det er ikke avsatt areal til IKT-rom.

Prosjektet er tydelig fremstilt og meget godt beskrevet. Tegningene – spesielt snitt og fasader, har noe optimistiske/ikke realistiske dimensjoner. Det gjelder eksempelvis tak på restaurant og adkomstbygget som går i null ved gesims.

Romprogrammet er overordnet oppfylt, men det er noe avvik. Foajeareal er større enn programmert. Både sal, hovedscene og sidescene 2 er noe mindre enn programmert.

Kontrollmålt areal for nybygg er 17 191 m<sup>2</sup> for «musikkteater» og 4 003 m<sup>2</sup> utstillings- og støtteareal, samlet 21 194 m<sup>2</sup> BTA. Dette er konkurransens klart største. Bebyggd areal er målt til ca. 1 800 m<sup>2</sup>.



## 2.

### Legato

*Legato* er det prosjektet som i er plassert høyest opp i snitt. Dette medfører det klart største volumet på Edvard Griegs plass.

Forslaget har hatt som intensjon å redusere ytterligere utgraving og å gjenbruke en del av dagens fundament. I horisontalplanet er det dette forslaget som har den mest aktsomme tilnærmingen til de geotekniske og konstruksjonsmessige utfordringene på plassen, og også det forslaget som har de minst kompliserte grunnarbeidene. Når det gjelder gjenbruk av fundamenter er forslaget likevel noe optimistisk. Tegningene fra det eksisterende parkeringsanlegget viser at det på nederste plan er drengasfalt. Videre er forslaget senket ned 1m under denne asfalten som ligger på kote -7,5, noe som betyr at nybygget vil komme i konflikt med eksisterende punktfundamenter under dagens søyler. Fordelen er likevel at det vil være mindre uttak av fjell og enklere konstruksjoner under

bakken. Ulempen er imidlertid et stort og komplekst volum over bakken som juryen mener vil dominere for mye i forhold til den eksisterende Grieghallen. Arkitekturen er ekspressiv og er med på å forsterke problemet. Selv om volumet som rommer sal og foajé har samme byggehøyder som eksisterende fasade på Grieghallen for å skape en relasjon, virker arkitekturen fremmed. Bygget har en tydelig front mot Edvard Griegs plass, og den samme ekspressive utformingen mot Nygårdsgaten. Fasaden mot Strømgaten er annerledes. Den har en avtrappet rektangulær oppbygging som i seg selv har kvaliteter, men fremstår samtidig som en «bakside». I plan -1 forutsetter forslaget å rive en stor del av eksisterende kjellervegg i Grieghallen og erstatte den med søyler. Denne veggen inngår i Grieghallens hovedbæresystem og dette ansees som en relativt krevende operasjon.



## LEGATO



Plassen er strukturert i ulike sammenkoblede soner med variert karakter, designet for å imøtekomme forskjellige aktiviteter og bruk. Inkluderingen av flere sittelementer, beplantning og vann elementer fremmer en inviterende bruk av plassen, samtidig som det fungerer som skjerming mot trafikken i Nygårdsgaten.

Hovedinngangen til musikkteateret er tydelig plassert på plassen, og bygulvet har en forsiktig helning mot inngangen for å markere adkomsten og lede mennesker. Dette designgrepet medfører imidlertid noen konflikter med hensyn til universell utforming av gangtrafikk og tvinger nyttetraffikken til å følge hele fasaden av Grieghallen. Samtidig oppstår utfordringer knyttet til overvann ved hovedinngangen, spesielt under perioder med intens nedbør. Forslaget viser betydelig kapasitet for å håndtere regnvannet gjennom ulike vegetasjonsfelt og et stort grønt

tak. Dette bidrar positivt til overvannshåndtering samtidig som det øker det biologiske mangfoldet i området.

Hovedadkomsten er overdekket og leder rett inn et foajeareal med store glassfelt ut mot plassen. Salen er lesbar mot plassen, noe som i seg selv er en kvalitet. Fasaden er relativt tett på salen slik at foajearealet over bakken likevel blir knapt og lite brukbart. Det er flere små halvplan og gallerier uten hverken servering eller garderobe. Fra hovedinngangen leder en spiraltrapp rett på innsiden av inngangsdøren ned til hovedfoajeen ett plan under bakken. Det er et stort horisontalt rom forbundet med underetasjen i Grieghallen. Det er i seg selv en kvalitet at det er kort vei ned fra adkomsten, men juryen er likevel noe skeptisk til de romlige kvalitetene ved det store horisontale rommet.

## LEGATO

Det er et serveringsted med sydvendt takterrasse forbundet med de øvre delene av foajé. Det er likevel så stor avstand at det vil være liten romlig sammenheng med hovedfoajé.

Salen er vurdert som mindre heldig med tanke på naturlig romakustikk. Den foreslåtte himlingen vil redusere volumet (eller dele det akustisk rommet i to) slik at etterklngen ikke er i nærheten av å oppfylle målene. Selv om himlingen fjernes, vil rommet være noe knapt. En annen utfordringen er at balkongene er for store i forhold til parkett. Den illustrerte geometrien på orkestergraven avviker fra konkurransegrunnlaget. Fra en akustisk vurdering har salen utfordringer både for tilstrekkelig volum og geometri.

Artistinngangen og garderobene er logisk plassert i forhold til scenen med en forholdsvis tydelig retning, men det kunne vært noe lettere

tilkomst til scenearealene fra garderobene. Det er ikke foreslått en direkte tilkomst for publikum til scenearealene for arrangementer som krever dette.

Geometrien på bakscene og sidescener avviker en del fra grunnlaget. Det er en betydelig redusert sidescene på høyre side og forslaget har den minste bakscenen, noe som vil gi utfordringer for tiltenkt drift.

Innlastingen for gods på bakkeplan er god, men føringsveiene videre er vanskelig for lange gjenstander, både på scenen og underscenen. På underscenen er mye areal brukt for tekniske rom til energiløsningen. Prøvesalen er plassert på nivået under scenen og tilkomsten fra vareheis til prøvesalen er ikke tilfredsstillende. En sammenkobling i bakscenearealene med Grieghallen er ikke vist i prosjektet.



## LEGATO



Plasseringen av lystekniske installasjoner over himlinger i salen er tilfredsstillende, men kan måtte justeres i samarbeid med akustiker for optimale vinkler og akustikk.

Løsningsforslaget har en innovativ energiløsning som bærer preg av gode tanker om ombruk, tempere luft med passiv labyrint og passive tiltak for å redusere energibruken. Juryen er noe usikker på om løsningen vil fungere i drift, men har ikke lagt vekt på dette i evalueringen. Med de store luftmengdene bygget trenger, er ikke inntak og avkast løst.

Prosjektet mangler arealer til flere tekniske rom som er opplistet i romfunksjonsskjema, blant annet elkraft underfordelinger desentralisert, andre tekniske rom (TE.09) for driftsteknisk og

IKT-rom for utstillings- og støtteareal samt foajé/prøvesal.

Prosjektet er greit fremstilt med en gjennomarbeidet beskrivelse. Spesielt er det lagt mye arbeid i å beskrive byggeprosessen.

Romprogrammet er overordnet oppfylt, men det er noe avvik. Foajeareal er større en programmert. Både sal, hovedscene og underscene er noe mindre enn programmert. Også utstillings- og støtteareal er mindre enn programmert.

Kontrollmålt areal for nybygg er 13 783 m<sup>2</sup> for «musikkteater» og 3400 m<sup>2</sup> utstillings- og støtteareal, samlet 17 183 m<sup>2</sup> BTA. Bebygd areal er målt til ca. 2 600 m<sup>2</sup>. Dette er blant konkurransens største.

### 3.

#### Efterklang

*Efterklang* er det prosjektet som skiller seg mest fra de øvrige. Det er et originalt forslag med noen åpenbare kvaliteter, men etter en samlet jurys vurdering likevel urealistisk. Å løfte Edvard Griegs plass i sin helhet vil ikke være forenlig med føringer for tomten. Juryen ser heller ikke kvaliteter dette skulle tilføre, i og med at taket i seg selv neppe ville være noen attraksjon. Å bygge sammen foajearealene i Grieghallen med det nye musikkteateret ville i utgangspunktet gi noen åpenbare fordeler med tanke på sambruk og publikumslogistikk. Likevel er dette potensialet ikke utnyttet, og forslaget har den dårligste publikumsflyten fra adkomst til sal. En kan heller ikke se at universell utforming er ivaretatt på en tilfredsstillende måte. Å bygge om store deler av dagens foajé i Grieghallen er ikke vurdert som hverken realistisk eller ønsket, og vil også være på tvers at føringene fra planmyndighetene.

Utstillings- og støttearealet er delt på to lokasjoner, dette er ikke ønsket. Salen har et tilfredsstillende volum med tanke på akustikk, men øvre sidebalkonger er så høyt plassert at det vil være meget dårlig sikt til scenen. Som pluss er at forslaget er det eneste med en fullverdig restaurant forbundet med foajearealene.

Tegningene er noe vanskelig å forstå, men dette har ikke vært avgjørende for evalueringen. Beskrivelsen gir lite tilleggsinformasjon eller bidrag til forståelsen av prosjektet. Forslaget er det som bygger lengst ned under bakken. Etasjene er trukket noe bort fra Grieghallens sørvestre bæreakse og fra eksisterende støttekonstruksjoner langs Nygårdsgaten. Prosjektet forutsetter konstruksjoner veldig langt ned i bakken, og denne svært krevende operasjonen er ikke prioritert beskrevet i konseptet.





## EFTERKLANG



Plassen heves og danner et nytt taklandskap, som gir rom for ulike funksjoner som amfi og utsiktspunkter. Imidlertid skaper opptrappingen betydelige konflikter med eksisterende gangakser på tvers av området, noe som påvirker mulighetene for universell utforming av plassen og utfordrer håndteringen av overvann, spesielt siden hele taklandskapet består av stein- og betongelementer.

Det begrensede vegetasjonsområdet mot Strømgaten inneholder en foreslått trelund med lindetrær og et vannelement for å samle opp regnvannet. Kapasiteten for overvannshåndtering og styrking av urban økologi er imidlertid minimal i forhold til plassens størrelse. Dette medfører også behovet for et stort underjordisk magasin for overvann, noe som innebærer betydelige kostnader og inngrep i arealet under bakken som ellers kunne vært brukt til andre funksjoner.

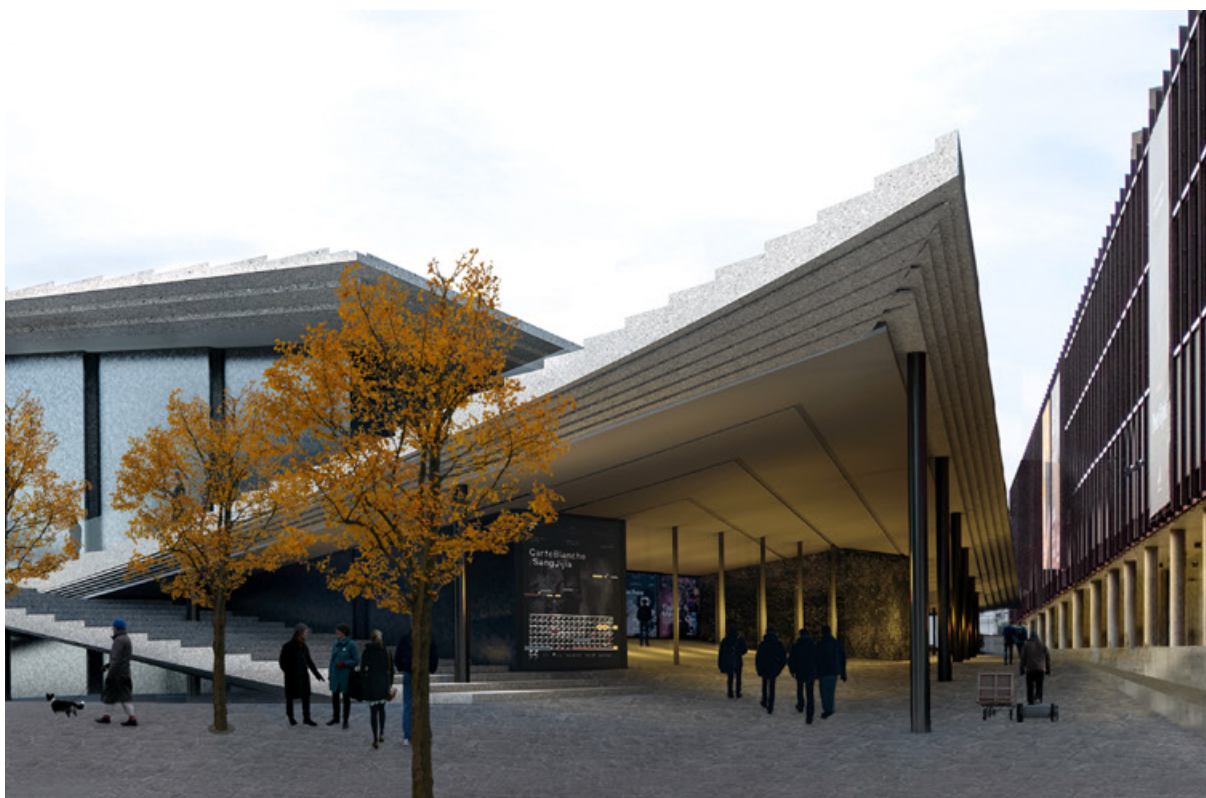
### EFTERKLANG

Artistinngangen er logisk plassert med enkel tilkomst til en del av garderobene, men det er ingen mulighet til å nå resten av garderobene eller bevege seg mellom sidescenene uten å måtte gå over scenearealet. Dette er ikke akseptabelt.

Løsningen for logistikk er ikke tilfredsstillende, da all tungtrafikk må rygge mot fortauet. Dette utgjør en ugunstig situasjon med tanke på sikkerheten for myke trafikanter. Videre logistikk fra vareheis til scenen er vanskelig for lange gjenstander. Prosjektet har heller ikke tilstrekkelige arealer for scenens drift siden arealet på underscenen er utelatt.

Prøvesalens utforming med publikums adkomst over scenearealet kan ikke anbefales. Logistisk er også prøvesalens tilknytning til scenearealet vanskelig.

Romprogrammet er overordnet oppfylt, men det er noe avvik. Foajeareal er større enn programmert. Både sal, hovedscene og sidescene 2 er noe mindre enn programmert. Også utstillings- og støttearealet er betydelig mindre enn programmert. I og med at det ikke er angitt areal på plantegninger og at de i tillegg har vært litt vanskelig å lese, har det ikke vært mulig å kontrollere.



## EFTERKLANG



Prosjektet mangler arealer til flere tekniske rom som er opplistet i romfunksjonsskjema, blant annet elkraft underfordelinger, andre tekniske rom for driftsteknisk, IKT-rom og teknisk rom utstillings- og støtteareal. Dimmerom og lyddistribusjonsrom er plassert på feil plan for å kunne brukes etter hensikten under arrangement.

Kontrollmålt areal for nybygg er 13 925 m<sup>2</sup> for «musikkteater» og 5 356 m<sup>2</sup> utstillings- og støtteareal, samlet 19 281 m<sup>2</sup> BTA. Bebygd areal er målt til ca. 2 400 m<sup>2</sup>. Dette er blant konkurransens største.

## 4.

### Kontrapunkt

Som mottoet antyder, er bygget ment å være en kontrast eller kontrapunkt til Grieghallens strenge geometri. Bygget har en retningsløs utforming med kurvede fasader som skaper ulike små uterom langs fasaden. Selve fasadeutformingen har direkte referanse til Grieghallen, med vertikalt inndelte glassfelt med profiler i cortenstål og en horisontal gesims. Scenetårnet samt tilliggende tekniske rom stikker over som et eget volum med tilsvarende kurvede fasader i cortenstål. Fasadene er enkle, men samtidig vakre. Fasaden i glass med kafe mot Strømgaten med et eget lite skjermet uterom foran svarer godt på ønsket fra kommunen om aktive fasader på gateplan.

*Kontrapunkt* har en god balanse mellom hensynet til plassrommet og publikums- og scenelogistikk. I likhet med *Nina* er hovedadkomsten løst sentralt over foajeområdene, men her via et nedsenket og overdekket utvendig inngangsrom.

Løsningen gir flere fordeler. Foajé på plan –1 får direkte og overdekket adkomst fra det fri, synlighet til inngang og foajé fra Nygårdsgaten med dropp-off, og i tillegg dagslys og utsyn fra foajeen. Slik juryen vurderer det, har løsningen likevel noen utfordringer. Dette gjelder spesielt løsning for universell tilgjengelighet som ikke er godt nok dokumentert. Heisen som er vist, vil også kunne være i konflikt med den underliggende prøvesalen.

Det er glassareal rundt salen med gallerier for adkomst. Dette synliggjør salen fra plassen samtidig som det gir godt med dagslys og bidrar til enkel orientering i foajearealet. Samtidig er det god adkomst via Grieghallen.

Inngang til salene er via en omgang, med nisjer og åpninger tilbake til foajé. Juryen mener at prosjektet ville blitt bedre med noe større transparens, og at nisjene tar unødvendig stor plass.



## KONTRAPUNKT



Det er foreslått å konvertere store deler av eksisterende kjeller i Grieghallen til publikumsarealer med en stor sirkulær åpning opp til dagens foajé. Selv om dette ville gitt noen kvaliteter, er det ikke ønskelig hverken fra romprogram eller med tanke på drift i byggeperioden. Arealet bør reduseres betraktelig. Derimot er løsningen med rulletrapper ned like innenfor inngangen til Grieghallen en god løsning som vil gi god forbindelse til nybygget.

Salens utforming er i utgangspunktet intim og tilrettelegger for gode synslinjer for en stor andel av publikum, men den kan synes noe uforløst, med lite dybde og kontraster. Salens volum er i utkastet for lite til å oppnå tilfredsstillende akustikk. Dette kan løses ved å fjerne de nedsenkede himlingene, ved å åpne opp mot yttertaket for større salshøyde og ved å forlenge salsdybden noe. Balkonggeometrien må justeres blant annet med hensyn til dybder og høyder.

Salen er foreslått utført i lyst tre, men dette er fra et teaterfaglig ståsted vurdert som en for lys sal. Det kan bli vanskelig å kontrollere lyssettingen og publikums fokus på det som skjer på scenen. Videre er den nedhengte belysningen i salen vurdert til å være lite egnet og kompatibel med teaterlyskastere i salen som til enhver tid vil treffe denne belysningen. Juryen legger til grunn at disse forholdene kan løses ved en videre bearbeiding.

*Kontrapunkt* har en god plassering av prøvesalen mellom foajé og utstillingsområdet, og løsningen er også godt løst i forhold til birom, men juryen ser noen betenkeligheter med dens plassering rett under inngangspartiet, jmfør kommentar ovenfor om plassering av heis med tilhørende heisgrube.

Artistinngangen er plassert i hjørnet mot sørøst og har en videre direkte tilgang til trapper og

## KONTRAPUNKT

heis ned i bygget. Det er vurdert som positivt at det er beskrevet et greenroom med dagslys over artistinngangen, men dette er ikke vist på tegningene. Alle artistgarderobene er på samme nivå som scenen og kan nås direkte via trapperom og heis, men det bør vurderes om det har skal være mulighet for inndeling i sikkerhetssoner.

Bak- og sidescener er proporsjonale og godt plassert i forhold til scenen. Det er tilkomst for publikum til scenearealet fra foajé, akser som også kan brukes for logistikk til prøvesalen.

Prøvesalen er vist med nødvendige støtteareal og et teknisk galleri som er vurdert som positivt. Videre er det god tilkomst fra både musikkteateret og utstillings- og støttearealet. Takhøyde er 6 meter, men ligger rett under inngangspartiets heis noe som kan skape utfordringer.

Laste og lossesonen mellom byggene har rom for samtidig bruk til begge bygg. Det er en fleksibel varelevering hvor semitrailere kan rygge direkte inn til vareheis eller levere til et varemottak. Beskrevet kjøremønster er den korteste mulige vei over plassen noe som er positivt for myke trafikanter i området. Transportveiene videre i bygget er vurdert til å være gode med direkte levering til sidescene eller underscene. Sammenkoblingen til bakscenearealene i Grieghallen under bakken er på flere steder, noe som gir en forenklet logistikk mellom husene.

Det er foreslått en heis for logistikk til utstillings- og støttearealet som er integrert i plassgulvet når den ikke er i bruk. Juryen er tvilende til løsningen og mener at et eget inngangsbygg langs Nygårdsgaten for utstillings- og støttearealet med trapp og heis som i flere av de øvrige forslagene, vil være en bedre løsning. Dette vil uansett være en dialog med Bergen kommune, og har ikke vært avgjørende for evalueringen.

Dagens monofunksjonelle plass foreslås transformert til et mer variert og innbydende byrom

med forskjellige soner og funksjoner som kan tilpasses ulike brukerbehov. Bygulvet er forsiktig hevet i ulike soner, og danner dermed en kupert plass med flere interessante muligheter. De myke kurvene i bygulvet samsvarer med de organiske formene fra musikkteateret.

Hovedinngangen er strategisk plassert midt på plassen, ved en overdekket nedsenket inngang mot Nygårdsgaten. Vegetasjonsfelt bidrar til å danne rom og skaper naturlig skjerming mot trafikken i Nygårdsgaten, samtidig som de positivt påvirker det biologiske mangfoldet i området. Overvann håndteres lokalt gjennom naturbaserte løsninger, der vannet blir brukt som en ressurs for planter, insekter og fugler.

Taket på musikkteateret er planlagt som et stort blågrønt tak med betydelig areal for fordrøyning av regnvann. Dette gir også muligheten for etablering av et realistisk lag med vekstjord som positivt bidrar til vegetasjonsvekst med god kapasitet for fordrøyning.

Det foreslås å utvide bygulvet over Nygårdsgaten. Dette er et krevende grep som i liten grad vil løfte kvaliteten på uterommet. Slik det er vist på plansjene er gateløpet mindre enn i dag. Det må forutsettes at dagens gateløp må opprettholdes. Så langt juryen kan se, vil det likevel være tilstrekkelig areal.

Kafeen/restauranten er plassert ved hjørnet av Nygårdsgaten og Strømgaten, og har potensial til å aktivere gaten. Det er tatt hensyn til avstand fra veien, høydeforskjeller og beplantning for å forbedre kvaliteten på oppholdsarealet ved terrassen.

Bygningsteknisk er prosjektet relativt enkelt og rasjonelt, og med god gjennomførbarhet. Dekkene har en organisk form, men så lenge det er bæring langs fasade er dette ikke spesielt komplisert. Tegningene viser et noe optimistisk bæresystem for dekkene i og over hovedfoajé,

## KONTRAPUNKT



og her antas det at det i senere faser vil måtte suppleres med søyler uten at det er vurdert å gå på bekostning av arkitektoniske kvaliteter. I etasje U1 forutsetter forslaget å rive en stor del av eksisterende kjellervegg i Grieghallen og erstatte den med søyler. Denne veggen inngår i Grieghallens hovedbæresystem og dette ansees som en relativt krevende operasjon. Området under scene og sal er foreslått senket 5m ned i forhold til dagens parkeringskjeller. Etagje U4 er trukket en del tilbake og ligger i en relativt komfortabel avstand til omrisset på dagens yttervegger. Dagens parkeringskjeller utvides mot Strømgaten i sørøst og under Edvard Griegsplass mot nordvest, og man vil antagelig måtte senke nivået litt for å få oppnå tilstrekkelige gulvoppbygging, vannsikring også videre. Utover dette er geotekniske forhold vurdert å være ivaretatt på en god måte.

Prosjektet mangler arealer til flere tekniske rom som er opplistet i romfunksjonsskjema, blant annet elkraft underfordelinger desentralisert og IKT-rom for utstillings- og støttearealet samt foajé/prøvesal. Dimmerom og lyddistribusjonsrom er plassert på feil plan for å kunne brukes etter hensikten under arrangement.

Utkastet er svært godt presentert med gode plantegninger og tydelige renderinger og små håndtegnede illustrasjoner. Det mangler etasjeplaner for tekniske rom rundt scenetårn. Beskrivelsen bidrar til god forståelse av arkitektoniske valg. Den er mindre utfyllende for tekniske fag, men beskrivelsen gir god informasjon om ventilasjonsløsninger og -rom. Det er likevel usikkert om det er hensiktsmessig plassering og tilstrekkelig arealer for ventilasjonsrom for foajé og utstillingsareal.

Arealprogrammet er overordnet oppfylt, men det er enkelte avvik. Foajeareal er noe større enn programmert, men arealet i nybygget fremstår adekvat. Salen er angitt med noe mindre areal enn programmert. Berørt areal i Grieghallen er for stort.

Kontrollmålt areal for nybygg er 14 261 m<sup>2</sup> for «musikkteater» og 4 518 m<sup>2</sup> utstillings- og støtteareal, samlet 18 779 m<sup>2</sup> BTA (arealet er inklusiv en etasje over sal som trolig kan utgå, denne utgjør 602 m<sup>2</sup>).

## 5.

### Med en Vandlilje

I likhet med *Nina* er både sal og sidescener under bakken, slik at kun scenetårnet samt inngangsfoajé er over plassnivå. Nederste gulv er på kote -17,5. Gesims på scenetårn korresponderer med Grieghallens. Juryen har overordnet stor sympati for den beskjedne tilnærmingen med et enkelt geometrisk scenetårn og et enkelt tak i nivå med plan 2 i Grieghallen. Som for *Nina*, er juryen ikke overbevist om valget av den bølgede hvite marmorfasadene, og også noe skeptisk til gjennomførbarheten. Det samme gjelder vannspeilet over taket med «fossefall». Løsningen gir imidlertid en god overdekket inngangssituasjon og en godt dimensjonert og lys foajé på bakkeplan med servering og billett-/infopunkt. Illustrasjonen av denne med trekonstruksjoner i himlingen er overbevisende. Geometrien på taket skaper direkte relasjoner til Grieghallen.

Den største utfordringen i prosjektet er publikumsflyten fra foajeen på bakkeplan og videre

ned til foajearealene under bakken, samt forbindelsen til Grieghallens publikumsområder. Den er vurdert som både noe utilstrekkelig og kompleks. Foajearealet som er vist på rendering er overbevisende, men spesielt foajearealet for parkett er vurdert som noe knapt og isolert. Videre er plassering av publikumsgarderober ikke optimal.

Salen er imidlertid blant konkurransens beste med gode forhold mellom parkett, stallcircle og balkonger, og med gode forutsetninger for akustikk. Nettohøyde er kun 17,0 meter, men volumet er trolig tilstrekkelig.

Plan U3 på kote -13,5 er trukket litt tilbake i forhold til vegg langs Grieghallens sørvestre bæreakse i plan U2. Men i plan U2 er denne veggen flyttet i forhold til eksisterende parkeringskjeller og helt inn under Grieghallens bæreakse. Dette ansees svært utfordrende og vil trolig innebære





## MED EN VANDLILJE



at veggen må flyttes ut igjen og med tilsvarende komplikasjoner for planløsningene i hele dette grensesnittet. Dekke mellom sal og bygulv har noe optimistiske dimensjoner og vil trolig medføre at salgsgulvet må senkes ytterligere.

Artistinngang er plassert med direkte tilkomst til trapp og heis videre til artistgarderober og sceneområdet. Det er vurdert som uheldig at alle artistgarderobene ligger på nivå U2, ett nivå over scenen. Disponeringen av store arealer på scenenivå til lager kan synes raust og det bør vurderes å disponere arealene rundt scenen på nivå U2, U3 og U4 på en annen måte.

Lystekniske funksjoner ser ut til å være ivaretatt på en god måte med lysbroer i sal.

Geometrien i sceneområdet gjør at bakscenen ikke er sentrisk plassert noe som gjør den mindre

attraktiv i bruk og det er ikke mulig å bevege seg mellom sidene på scenenivå uten å gå over scenearealet. Videre er det ikke ivaretatt mulig tilgang for publikum til scenearealene eller logistikk for gods til foajearealene på dette nivået.

Logistikksonen mellom Grieghallen og musikkteatret blir trang på grunn av gesimshøyden på prosjektet som er lavere enn en semitrailer. Det gjør at én semitrailer til ett av byggene vil blokkere begge varemottakene. Angitt rom for varemottak er kort og vanskeliggjør håndtering av lange gjenstander. Utformingen av plassen gjør at inn og utkjøring til varemottakene blir i hver ende av plassen og at transportaksen vil strekke seg i hele plassens lengde noe som ikke er hensiktsmessig. Sammenkoblingen til bakscenearealene i Grieghallen er noe vanskelig tilgjengelig på et eget mellomnivå i U0.5 med mange trange hjørner for å nå eksiterende logistikkruter.

## MED EN VANDLILJE



Den foreslåtte vareleveringen kan potensielt skape konflikter for myke trafikanter, da trailere må kjøre langs Grieghallen. Dette bør adresseres for å sikre optimal logistikk og bedre tilpasning til de myke trafikantenes behov.

Prøvesalen har et fint oppsett med tilstøtende støtterom. Takhøyden i salen er den høyeste av prosjektene noe som vurderes som positivt. Den er ikke på samme nivå som scenen, med det vurderes like vel som at logistikken mellom scenen og prøvesalen er tilstrekkelig. Salen er på samme nivå som nederste utstillings- og støtteareal og det kan vurderes å koble den sammen med dette.

Forslaget legger betydelig vekt på bruk av vann både i byrommet og i løsningen av bygget. Plassen oppleves som i dag, med et stort åpent og fleksibelt rom, i tillegg til en buffersone mot

Nygårdsgaten som inkluderer integrert beplantning og møblering for opphold. Plassens størrelse gir rom for små og store kulturarrangementer, samtidig som den beholder dagens karakter med stor fleksibilitet.

Vegetasjonsfelt mot plassen bidrar til overvannshåndtering og øker det biologiske mangfoldet. Hovedinngangen er klart rettet mot plassen og er beskyttet av en takkonstruksjon mot regn.

Blågrøntaket er et positivt tiltak med tanke på overvannshåndtering og biologisk mangfold, spesielt med hensyn til visuell effekt fra Grieghallen.

Kapasiteten for håndtering av regnvann er imidlertid begrenset på grunn av dimensjoner vist på tegninger, og det kunne være interessant å vurdere utnyttelse av taket på scenetårnet som

**MED EN VANDLILJE**

et grønt tak også. Juryen uttrykker bekymring angående dimensjoneringen av taket, spesielt i lys av dets bruk som blågrønt tak.

Prosjektet har plassert ventilasjonsrom i kjeller i Grieghallen og tar opp arealer som ikke er tilgjengelig å kunne benytte. I tillegg skal horisontale inntaks- og avkastkanaler føres fra ventilasjonsrom under musikkteater, prøvesal og foajé helt frem til Nina Griegs gate, på nordsiden av eksisterende Grieghallen. Det vil si at det føres ventilasjonskanaler, som vil ha betydelig dimensjoner, ført gjennom kjeller i Grieghallen og beslaglegge arealer som ikke er tilgjengelig.

Prosjektet mangler arealer til flere tekniske rom som er opplistet i romfunksjonsskjema, blant annet elkraft underfordelinger desentralisert og IKT-rom for utstillings- og støtteareal samt foajé/prøvesal. Dimmerom og lyddistribusjons-

rom er plassert på feil plan for å kunne brukes etter hensikten under arrangement.

Utkastet er godt presentert, men renderingen av salen i mørket gir lite informasjon. Beskrivelsen er gjennomarbeidet, saklig og forklarer løsningene godt.

De leverte tegningene og arealoppgaven viser at arealprogrammet er oppfylt uten store avvik.

Kontrollmålt areal for nybygg er 14 065 m<sup>2</sup> for «musikkteater» og 4 492 m<sup>2</sup> utstillings- og støtteareal, samlet 18 557 m<sup>2</sup> BTA. Bebygd areal er målt til ca. 1 600 m<sup>2</sup>. Dette er konkurransens minste.



# Juryens beslutning

Etter en grundig gjennomgang og helhetlig vurdering av samtlige forslag, er det valgt tre vinnerprosjekter av plan- og designkonkurransen. De tre har derved kvalifisert seg for den påfølgende konkurransen om en tjenestekontrakt – «Konkurranse med forhandling uten forutgående kunngjøring.» En enstemmig jury fant at følgende forslag svarte best på konkurranseoppgaven, og har størst potensial i en videre bearbeidelse:

- NINA
- KONTRAPUNKT
- MED EN VANDLILJE

Som vanlig i slike konkurranser er det ingen av utkastene som gir fullgodt svar på alle konkurranseoppgavens krav og utfordringer, og vinnerutkastene må bearbeides i neste runde.

I videreutviklingen av vinnerutkastene har juryen oversendt individuelle tilbakemeldinger til hver deltager.

## Juryens underskrifter

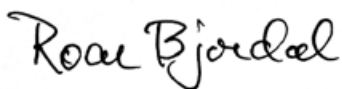
# 10



Anne-Grete Strøm-Erichsen  
juryens leder



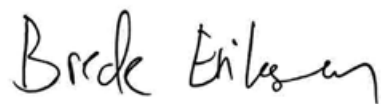
Bernt Bauge  
jury medlem



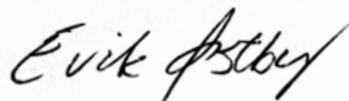
Roar Bjordal  
jury medlem



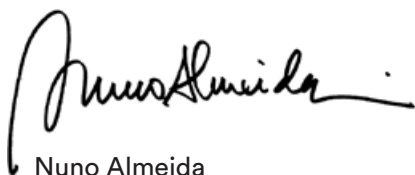
Odd Halstensen  
jury medlem



Brede Eriksen,  
jury medlem



Erik Østby,  
jury medlem



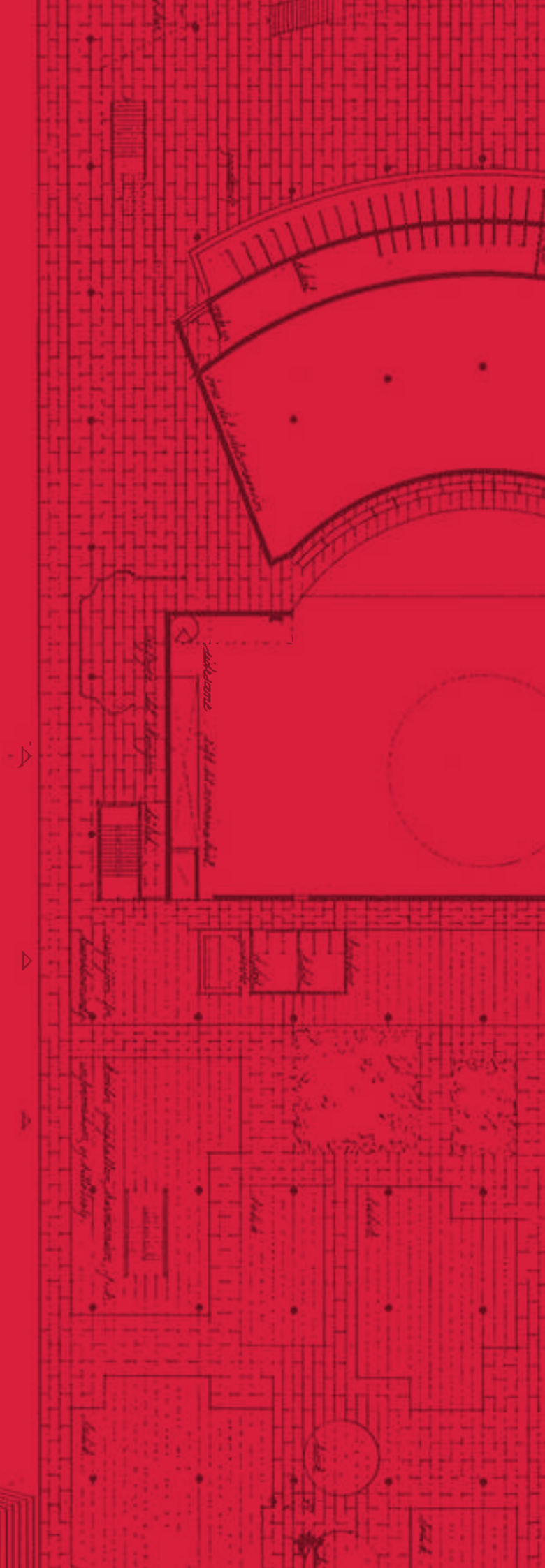
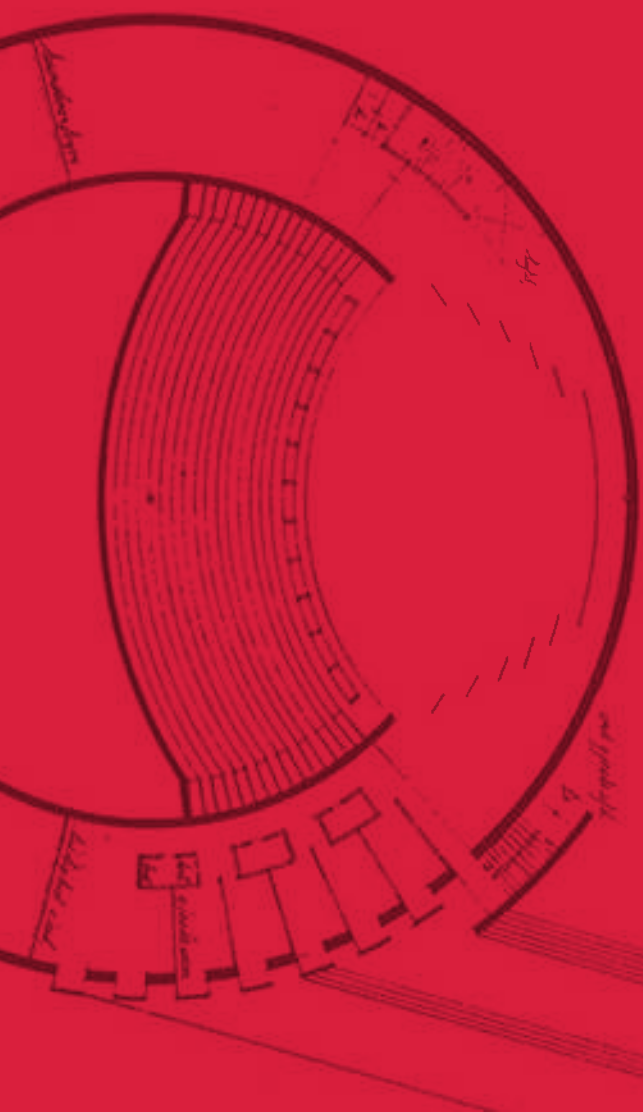
Nuno Almeida  
jury medlem



Knut Longva  
jury medlem

Bergen 12.01.2024





GRIEGHALLEN UTBYGGING AS

**BERGEN  
NASJONALE  
OPERA**

 **BERGEN  
FILHARMONISKE  
ORKESTER**

  
GRIEGHALLEN

 **DEN  
NASJONALE  
SCENE**